



Evaluering af Klimaprojekt Østbyen

En evaluering af samarbejdet mellem Vejle Kommune,
Vejle Spildevand og ØsterBO.

Indhold

Resumé	3
1. Indledning	4
2. Fra våde kældre til klimasikring med merværdi.....	5
2. En stærk vision skabes i fællesskab	8
3. Det klare mandat	11
4. Fælles interesser driver det gode samarbejde.....	13

Denne evaluering er blevet til på baggrund af ønske om at forstå det bagvedliggende samarbejde og proces mellem de tre hovedaktører ved Klimaprojekt Østbyen. De tre hovedaktører i projektet er Vejle Kommune, Vejle Spildevand og boligforeningen ØsterBO.

Smith Innovation – september 2023.

Resumé

Klimaprojekt Østbyen er gennemført og Vejle har fået et sammenhængende klimatilpasningsprojekt, som tilfører byen nye byrum af høj kvalitet og skaber et markant løft i Vejle østby.

En klar vision, som alle parter har haft ejerskab til, har været vigtigt for at projektet er lykkedes. Undervejs er alle involverede parter blevet klogere på at arbejde sammen. Den helhedsvurdering og de hensyn som Vejle Kommune i forløbet var forpligtet til at tage, herunder vurderinger af arkitektonisk kvalitet, samt ØsterBO's beboerdemokratiske processer, betød et langsommere tempo i forhold til beslutningsprocesser i Vejle Spildevand. Undervejs blev der opbygget en større forståelse imellem parterne for beslutningsprocesser, ikke mindst i forhold til hvornår det politiske niveau skulle ind over, samt hvornår der skulle foretages en vurdering af arkitektonisk kvalitet af stadsarkitekten.

Det har været en særlig styrke ved projektet, at der har været én entreprenør på hele projektet, dvs. også på alle delprojekter. Det har også skabt mulighed for, at entreprenøren har kunnet gøre sig erfaringer undervejs, som der er blevet draget nytte af i de næste etaper på andre delprojekter.

Klimaprojekt Østbyen og andre vellykkede klimatilpasningsprojekter, som er blevet skabt i Vejle, er et godt afsæt for kommende samarbejdsprojekter mellem Vejle Kommune og Vejle Spildevand samt andre aktører. Med de erfaringer som både Vejle Kommune og Vejle Spildevand har gjort sig i løbet af projektet, er der skabt et solidt grundlag for et fortsat godt samarbejde fremover om klimatilpasningsprojekter med værdi på flere bundlinjer, uanset hvad nye regler måtte betyde.

Det anbefales at tage udgangspunkt i følgende råd, hvis Vejle Kommune og Vejle Spildevand samt evt. øvrige aktører, fremover skal samarbejde med klimatilpasningsprojekter med mer-værdi:

- Den stærke vision skabes i fællesskab.
- Skab klarhed om beslutningsmandatet.
- Vær forberedt på uforudsigelighed i et komplekst projekt med mange interesser, politisk bevågenhed og højt ambitionsniveau.
- Vær bevidst om betydningen af en fælles fortælling for ejerskab og gode samarbejdsprojekter.
- Skab et "by- og vandstrategisk rum" til dialog og samarbejde om klimatilpasning og byudvikling.

1. Indledning

Evalueringsmetode og tilgang

Vejle kommune, Vejle Spildevand og ØsterBO er lykkedes med et omfattende klimasikringsprojekt. Klimaprojekt Østbyen er blevet et fyrtårnsprojekt inden for klimasikringsløsninger med 6 delprojekter fordelt på en 2,5 km strækning. Derudover er projektet også et eksempel på en samarbejdsproces, hvor alle involverede parter er blevet klogere på at arbejde sammen – både internt og med de andre involverede aktører. Der er også enighed om ved alle tre parter, at det endelige fysiske resultat er blevet bedre af, at vi har lavet projektet i fællesskab.

Samarbejdet og processen bag projektet undersøges og udfoldes i denne evaluering. Afsættet tages først og fremmest i interviews med nøglepersoner fra Vejle Kommune, Vejle Spildevand og ØsterBO. Hensigten har ikke været at lave en udtømmende vurdering af alle aspekter af samarbejdet mellem parterne, men fremhæve en række aspekter, som kan styrke fremtidige samarbejdsprojekter mellem Vejle Kommune, Vejle Spildevand og andre aktører. Evalueringen skal også kunne inspirere andre kommuner, forsyninger og f.eks. boligforeninger til at indgå i lignende klimatilpasningsprojekter.

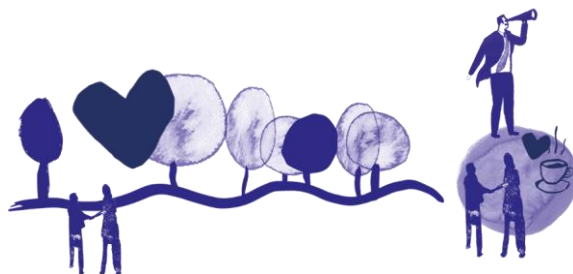
Der er tale om en refleksiv evalueringsform, hvor en evaluering betragtes som et udviklingsredskab, der skaber ny viden og indsigt, som kan anvendes i fremtidige projekter.

Interviews

Evalueringen tager udgangspunkt i interviews afholdt i maj 2023 med seks udvalgte fokusgrupper:

- **Vejle Spildevand** – Robert Schmidt (anlægschef), Gitte Bisgaard (projektleder) og Ole Dregaard (projektleder).
- **Vejle Kommune** – Lisbet Wolters (områdechef, stadsarkitekt og klimachef) og Ulla Pia Geertsen (klimakoordinator og projektleder).
- **ØsterBO** – Pia Lyngdrup Nedergaard (direktør), og Karin Mortensen (bestyrelsesformand).
- **Bygherrerådgiver** – Envidan, Finn Hjerrild Johansen (projektleder) (nu CS Consult), og Labland Arkitekter, Thomas Oxvig Håkansson (urban designer) (nu CF Møller).
- **Entreprenør** – Nørgaard Anlæg – Michael Nørgaard (direktør).
- **Politiker i Vejle Kommune** – Søren Peschardt (udvalgsformand for Klima-, Natur- og Miljøudvalget, Vejle Kommune).

2. Fra våde kældre til klimasikring med merværdi



ØsterBO rækker ud

Boligselskabet ØsterBO i Vejle har igennem årene haft gentagne oversvømmelser af kældre og udearealer i Vejle østby. Togdriften gennem Vejle østby har også været påvirket som følge af oversvømmelse af banen. ØsterBO ligger nær Vejle Havn og blev etableret mellem 1941 og 1965. Problemet var derfor ikke ukendt for kommunen og forsyningen, da ØsterBO i 2012 rakte ud for at få løst udfordringerne. Vandet var grund til bekymring og utryghed for beboere, og oversvømmelseshændelser skete stadig oftere. ØsterBO var indstillet på at samarbejde om projektet og herunder at stille et areal til rådighed for vandhåndtering.

Sammen om medfinansieringsprojekt

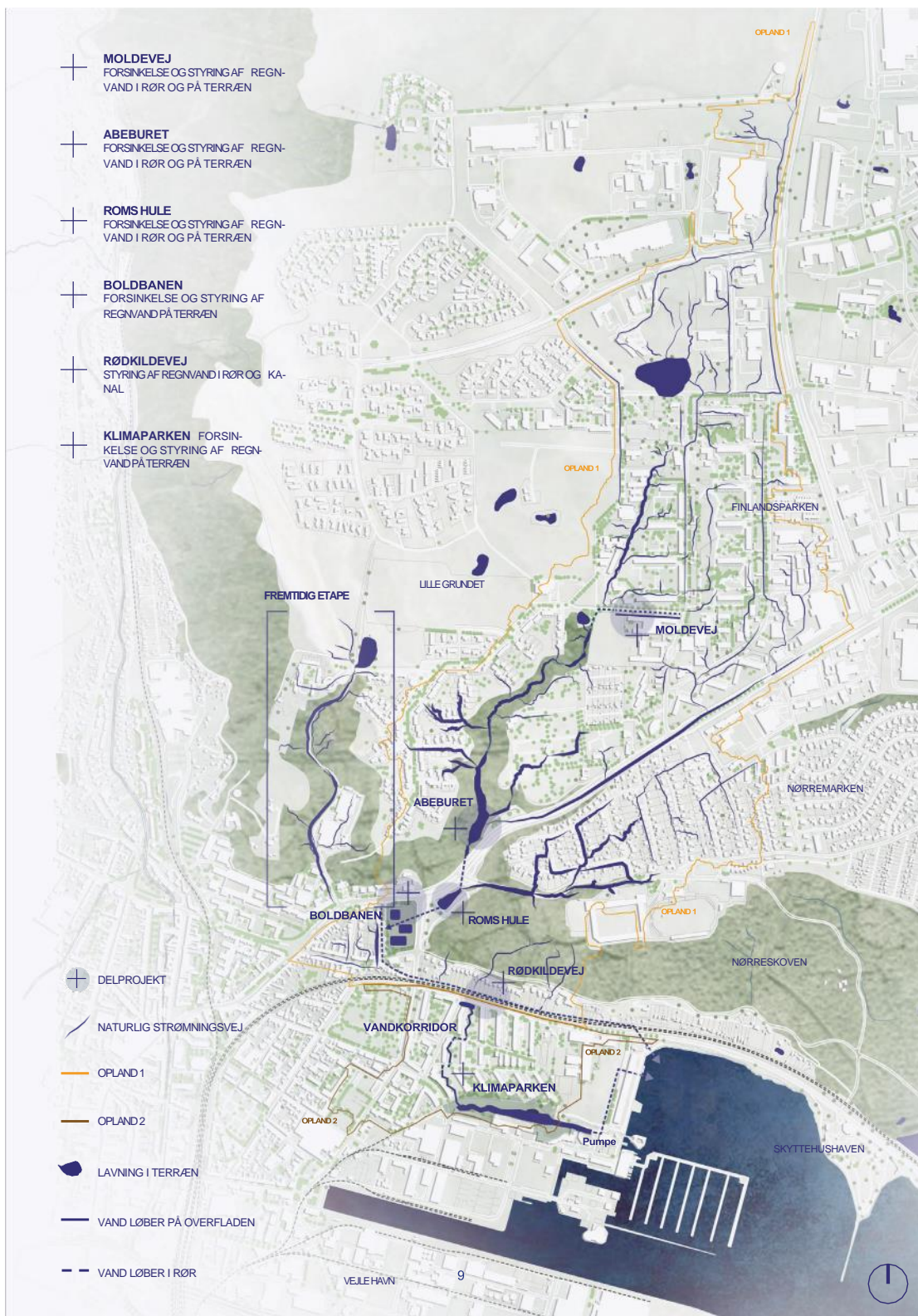
I perioden 2012-2014 blev der udarbejdet indledende analyser af området, idékatalog og skitser. Det blev bl.a. erkendt, at den mest hensigtsmæssige løsning var at lede en del af vandet igennem ØsterBO's område, hvilket gik igennem det, der senere blev til Klimaparken.

I 2016 søgte de tre partnere Forsyningssekretariatet om tilladelse til at lave projektet i stedet for en traditionel løsning med nedgravede rør. Med Forsyningssekretariatets godkendelse kunne anlægsarbejdet gå i gang i foråret 2018.

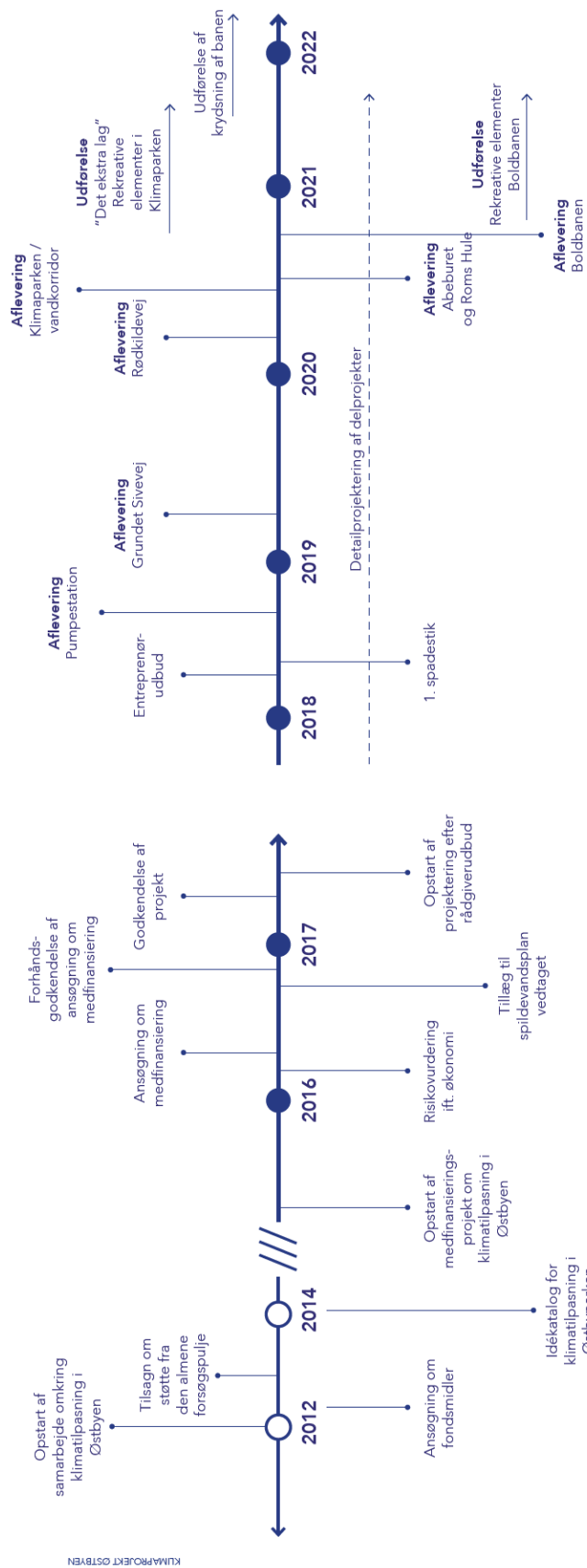
Klimaparken blev indviet i sommeren 2020. De øvrige delprojekter i Klimaprojekt Østbyen blev afsluttet i 2022. Der er i alt lavet løsninger ved seks delprojekter, som både håndterer overfladevand/regnvand, og hvor rekreation har været i fokus. Fysisk er der givet plads til vandet på jorden i åbne skybrudsbassiner, forsinkelse og styring af regnvand i rør og kanaler. De fem delprojekter skaber et sammenhængende system, der sender regnvand fra den nordlige del af Vejle østby ned til Vejle fjord (se oversigtskort og tidsplan).

Klimaprojekt Østbyen har kostet 47,1 mio. kroner. Det er af projektets rådgivere vurderet, at en mere traditionel løsning ville have kostet ca. 230 mio. kr. ØsterBO betalte ikke til Klimaprojektet, men lagde areal til vandrende og sø, så vandet kan ledes gennem deres område. I tilknytning til klimaprojektet har der også været omkostninger til bl.a. separering af regnvand, rekreative elementer, mv.

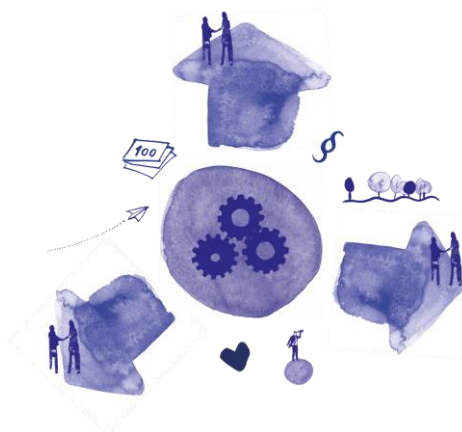
Øversigt kort over Klimaprojekt Østbyens 6 delprojekter



Tidslinje med projektets milepæle:



2. En stærk vision skabes i fællesskab



Visionen skaber ejerskab

Den første visionsplan for det område, der i dag er blevet til Klimaparken i Vejle østby, blev lavet af kommunen, Vejle Spildevand og ØsterBO i 2014. Det første skitseprojekt blev til med inddragelse af beboere, skoler og andre interesserede borgere. En vigtig læring fra forløbet var, at det er vigtigt med visualiseringer meget tidligt for dels at kunne formidle hensigter med projektet og dels for at få input fra bl.a. beboerne i ØsterBO.

Visionen for Klimaprojekt Østbyen har været vigtigt for at projektet er lykkedes. Vejle Kommune, Vejle Spildevand og ØsterBO er enige om, at rådgiveren var dygtigt til at indhente mange input fra de involverede parter, herunder ØsterBO's beboere. Det blev omsat til en vision og helt konkret visualiseringer, som alle parter kunne bakke op om og fik ejerskab til.

Mange ændringer undervejs

I 2016 søgte de tre partnere Forsyningssekretariatet om tilladelse til at lave projektet i stedet for en traditionel løsning med nedgravede rør. Hovedgrebet i medfinansieringsprojektet var åbne render i terræn. Da detailprojekteringen gik i gang, så kunne de åbne render, som var beskrevet og prissat i medfinansieringsansøgningen, ikke godkendes af ØsterBO, da ØsterBO mente at græsrenderne ville fylde for meget i gårdrummene.

Der var udfordringer undervejs i projektet omkring detaljeringsgraden, da ØsterBO og Vejle kommune havde brug for en høj detaljeringsgrad for dels at få den beboerdemokratiske proces gennemført tilfredsstillende og dels for politisk godkendelse og at kunne vurdere og godkende det arkitektoniske greb i projektet.

Når projektet skulle gennemføres på ØsterBO's arealer, var der pligt til en beboerdemokratisk proces, hvor flertallet af beboerne skulle godkende projektet forud. For at opnå denne godkendelse krævede det en ret stor detaljegråd, så det var forståeligt, hvad der skulle ske for beboernes område. Godkendelsesproces i det beboerdemokratiske lag skulle foretages afdelingsvis (hver

boligafdeling, der var omfattet af projektet i ØsterBO, skulle særskilt godkende deres andel i projektet). I Østbyen havde ØsterBO på det tidspunkt 6 boligafdelinger, der var involveret i projektet.

Især i Klimaparken kom der en detaljeringsgrad, som det var vanskeligt at forudse fra begyndelsen, f.eks. farven på betonen i bassinerne. Designet på broen i Klimaparken, gelænder og fliser havde også betydeligt fokus fra stadsarkitekten, hvorimod Vejle Spildevand først og fremmest var optaget af funktion. Ambitionen om at gøre regnvandsbassinet til et park-rum med permanent vandspejl, hvilket også var et vigtigt ønske fra ØsterBO. Det indebar dog uforudsete udgifter til rådgivertimer og mange iterationer.

Her opstod der uoverensstemmelse mellem Vejle Kommune og Vejle Spildevand om, hvorvidt der var aftalt fast pris med rådgiveren og hvem der havde ansvar for at rådgiverbudgetterne skred. Det var en anstrengelse for samarbejdet.

En lignende situation opstod med boldbanen, som det først var meningen skulle omkranses af en vold. Det blev sidenhen ændret til en bedre løsning, men det indebar en vanskelig og fordyrende proces, da den første løsning, som man var blevet enig om og prissat, blev ændret.

Der var også komplicerede snitflader til merværdiprojektet i forhold til, hvad klimaprojektet måtte betale, da Vejle Spildevand udelukkende må håndtere tag- og overfladevand. Det førte til tilbagerul til Forsyningssekretariatet for at opnå sikkerhed for at projektudvidelserne var i overensstemmelse med reglerne. Denne proces blev vanskeliggjort af, at det budget, som var indsendt til Forsyningssekretariatet var et overslag baseret på skitseprojekter og med en relativt lav andel til uforudsete udgifter.

En styrke med én medspillende entreprenør

Projektets rådgivere får ros fra parterne for at være kompetente, fleksible, idérige og meget indstillet på fremdrift i processen. Det har været en særlig styrke ved projektet, at der har været én entreprenør på hele projektet, dvs. også på alle delprojekter. Det har også skabt mulighed for, at entreprenøren har kunne gøre sig erfaringer undervejs, som der er blevet draget nytte af i de næste etaper på andre delprojekter. I situationer, hvor entreprenøren ikke har kunnet komme videre pga. manglende tilladelser, har den tidligere involvering gjort det muligt for entreprenøren at arbejde på andre delprojekter i mellemtiden. Denne fleksibilitet har sikret fremdrift i projektet.

Denne styrke blev sikret ved et tidligt udbud, dvs. at det på forhånd var aftalt, at evt. uforudsigeligheder i anlægsfasen ville blive håndteret af entreprenøren. Entreprenøren var fra starten indstillet på at udvise denne fleksibilitet og arbejdede i høj grad med en tilgang som ”medspiller”. Efter entreprenøren havde vundet udbuddet, blev han ikke præsenteret for et færdigtegnet projekt, men blev præsenteret for projektets overordnede formål og inviteret ind i designfasen. Havde projektet været færdigtegnet, så ville der uundgåeligt komme mange ændringer undervejs.

Den tilgang får stor ros fra såvel Vejle Kommune, Vejle Spildevand og ØsterBO og har haft stor positiv indvirkning på kvalitet, tid, og trivsel i samarbejdet. Entreprenørens tilbud var dog givet på de overordnede rammer, dvs. at når der skete ændringer i projektet, så medførte det budgetoverskridelser.

Nøgleobservationer:

- En fælles vision har været vigtigt for at projektet er lykkedes.
- På trods af ændringer undervejs, er visionen blevet fastholdt.
- Fokus på høj arkitektonisk kvalitet og politiske godkendelser i både Vejle Kommune og ØsterBO har medført mange iterationer undervejs.
- Det har været en særlig styrke ved projektet, at der har været én entreprenør på hele projektet.

Gode råd:

- Den stærke vision skabes i fællesskab.
- Skab en ”medspiller”-mentalitet i projektgruppe, for komplekse klimatilpasningsprojekter med mange bundlinjer løber uundgåeligt ind i udfordringer og uforudsigeligheder.



3. Det klare mandat



Organisering og beslutningskompetence

Klimaprojekt Østbyen har været organiseret med en styregruppe med deltagelse af Vejle Kommune, Vejle Spildevand og ØsterBO. Projektledelsen var frem til 2017 hos Vejle Kommune, hvorefter den skiftede til Vejle Spildevand. I anlægsfasen har en rådgiver og en entreprenør været tilknyttet projektet. ØsterBO havde projektledelsen fra december 2012 til marts 2014, da ØsterBO havde fået fondsmidler fra Den Almene Forsøgspulje under Ministeriet for By, Bolig og Landdistrikter.

Embedsmændene i Vejle Kommune havde ansvar for at afstemme beslutninger med de politiske udvalg. Når der var sager relateret til Klimaparken, så var det formelt set Klima-, Natur- og Miljøudvalgets område, mens sager om byudvikling hørte til hos Teknisk udvalg. Et eksempel på en nødvendig beslutning som overraskede Vejle Spildevand, var i forbindelse med et nyt forslag til udformningen af Tommy Troelsen Park, hvor bassinets udseende skulle godkendes af både Kultur- og Fritidsudvalg og Klima-, Natur- og Miljøudvalg.

Den helhedsvurdering og de hensyn som Vejle Kommune i forløbet var forpligtet til at tage, herunder vurderinger af arkitektonisk kvalitet, betød et langsommere tempo i forhold til beslutningsprocesser i Vejle Spildevand. Undervejs blev der opbygget en større forståelse imellem parterne i samarbejdet for beslutningsprocesser, ikke mindst i forhold til hvornår det politiske niveau skulle ind over, samt hvornår der skulle foretages en vurdering af arkitektonisk kvalitet af stadsarkitekten samt ØsterBO's beboerdemokratiske proces.

Større klarhed om mandat til projektgruppen

På koordineringsmøderne for projektgruppen med deltagelse af projektleder og projektdeltagere var der ofte tvivl om, hvilket mandat gruppen havde og hvad gruppen kunne beslutte. På trods af at der blev skabt enighed på koordineringsmøderne, var der som oftest behov for beslutninger endeligt godkendt hos styregruppen. At bl.a. udseende på kantsten, gelænder, lamper og riste skulle godkendes af styregruppen, heriblandt stadsarkitekten, kom som en overraskelse for Vejle Spildevand.

På forhånd godkendte retningslinjer for design og en større tydelighed i, hvad der forventes i forhold til Vejles arkitekturpolitik, kunne muligvis have bidraget til, at færre beslutninger skulle

op i styregruppen, herunder til vurdering hos stadsarkitekten. Eventuelle uoverensstemmelser i projektgruppen ville naturligvis skulle tages op i styregruppen.

Det uklare mandat medførte mange møder for projektgruppen uden beslutninger og mange rul på sagerne, inden de kom helt i mål. Et tydeligere mandat til projektgruppen kunne have øget fremdriften i projektet.

Havde der været afsat flere ressourcer til rådgivning for at øge detaljegraden i planlægningsfasen af projektet, så kunne det muligvis også have ført til mere effektiv fremdrift uden at kvaliteten i projektet ville være gået ned. Konkret ville flere visualiseringer have bidraget til en større mulighed for afstemning af, hvordan det endelige projekt skulle se ud. Hvis der var taget et spædestik dybere i starten af projektet, så kunne nye overvejelser om arkitektur og design og heraf følgende ændringer sent i processen muligvis have begrænset sig.

Forvent uforudsigelighed

Et procesmål for et kommende projekt, som vil skulle afklares, er hvilken beslutningskompetence som skal være i projektgruppen og i styregruppen. Processer og beslutningsforløb som umiddelbart synes ineffektive, skal måles op imod behovet for grundighed og vurdering bl.a. arkitektonisk kvalitet.

I et projekt som Klimaprojekt Østbyen, som har høj politisk bevågenhed og hvor der er høje ambitioner i forhold til arkitektur, design, må der forventes en høj grad af behov for afklaringer i en styregruppe. En høj grad af effektivitet, som i en mere traditionel måde at køre anlægsprojekter på ("entreprenør-model"), kan ikke forventes, hvis slutresultatet skal være tilfredsstillende. At være bevidst om, at der på den måde kan være en høj grad af uforudsigelighed, kan være afklarende for projektets parter og bør bringes op i en fælles forventningsafstemning samt indtænkes i delegation, tidsplan og i budget.

Nøgleobservationer:

- I løbet af projektet blev der opbygget en større forståelse imellem parterne i samarbejdet, ikke mindst i forhold til beslutningsprocesser.
- Der har været tvivl om mandatet til beslutninger i projektgruppen, hvilket har ført til mange møder uden beslutninger og afventninger på beslutning hos styregruppe og stadsarkitekt.

Gode råd:

- Skab klarhed om beslutningsmandat.
- Vær forberedt på uforudsigelighed i et komplekst projekt med mange interesser, politisk bevågenhed og højt ambitionsniveau.

4. Fælles interesser driver det gode samarbejde



Tradition for at tænke i flere bundlinjer

Vejle er tæt knyttet til vand. Byens placering gør, at vand fra hav og å-løb er en del af byens historie og identitet. I dag er der skabt en høj bevidsthed hos både befolkning og i Vejle Byråd om, at nærheden til vandet også betyder, at der er behov for klimatilpasning - ikke mindst håndtering af vand.

Der er igennem de seneste år gjort flere erfaringer med at arbejde med håndtering af vand på overfladen, samtidig med at der er søgt efter merværdi i projekterne. Klimaprojekt Østbyen har haft betydeligt gavn af, at der har været en bevidsthed om den merværdiskabelse, som et klimaprojekt kan have.

Fra teknisk fix til merværdi

Tilgangen til at søge merværdi i klimatilpasningsprojekter er bl.a. drevet frem af den øverste ledelse i kommunen (kommunaldirektør, teknisk direktør og stadsarkitekt), hvor der har været fokus på at få flere bundlinjer i stedet for alene at lave et "teknisk fix" på en udfordring. Et vellykket klimatilpasningsprojekt som "Slusen" i Vejle midtby fra 2016, har været med til at vise, hvordan et teknisk anlæg både gør byen mere robust, samtidig med at der skabes et nyt aktiv i byrummet.

Merværdi har været også været en afgørende faktor for at beboerne i ØsterBO har godkendt projektet. Klimaparken har skabt et attraktivt byrum, som løfter ØsterBO til glæde for beboere og andre, der passerer igennem området. For Vejle Friskole har Tommy Troelsen Park betydet et nyt multianlæg i stedet for en 11-mands fodboldbane.

De vellykkede eksempler på klimatilpasningsprojekter med merværdi, som nu er i Vejle, skaber et godt afsæt for kommende projekter. De kan også skabe en forventning fra borgere og lokale interessenter om, at Vejle Kommune og Vejle Spildevand skaber klimatilpasningsprojekter, der ikke kun løser klimaudfordringer, men netop har flere bundlinjer.

Projekt solidt forankret i Vejles strategiske fortælling

Tilgangen blev også fulgt før Vejle Spildevand blev dannet i 2010 og er blevet forstærket yderligere ved deltagelsen i et projekt som *Climate Resilient Cities*, hvor Vejle blev fremhævet

sammen med andre frontløberbyer i verden. Koblingen mellem klimatilpasning og bystrategi har således været stærk i en årrække og der er skabt konkrete projekter, der viser, hvad visionen for Vejle er. Dermed spiller Klimaprojekt Østbyen sammen med andre projekter, bl.a. Slusen, en vigtig rolle i fortællingen om Vejle som en klimarobust by med høj kvalitet i arkitektur og byrum og hvor klimatilpasning øger livskvaliteten for byens indbyggere.

Værdifuld læring til fremtidens samarbejde om klimatilpasning

Klimaprojekt Østbyen er blevet en sammenhængende kæde af delprojekter, som skal forsinke vandet undervejs fra Nørremarken og ud til Vejle Fjord. En alternativ løsning kunne have været en løsning neden for bakkerne, hvilket ville have krævet f.eks. anlæggelse af et stort bassin (underjordisk) og væsentlige ændringer af vejprofiler og større rør. som det på et tidspunkt blev overvejet. Projektet viser, at det har været muligt at lave et stort greb, der har dækket et stort område.

Nye stramninger i reglerne for, hvad spildevandsselskaber må finansiere i forhold til klimatilpasningsprojekter, vil imidlertid gøre det vanskeligt at gennemføre et projekt, som Klimaprojekt Østbyen på samme måde, bl.a. med samme finansieringsmodel (75% til Vejle Spildevand og 25% til Vejle Kommune).

Med de erfaringer som både Vejle Kommune og Vejle Spildevand har gjort sig i løbet af projektet, er der skabt et solidt grundlag for et godt samarbejde fremover, uanset hvad nye regler måtte betyde, herunder grundlag for et positivt samarbejde om at skabe værdi på flere bundlinjer.

Det er kendetegnende, at der blandt de involverede medarbejdere og i ledelserne hos både Vejle Kommune og måske især i Vejle Spildevand, er skabt en større forståelse for hinanden, som er værdifuld for fremtidige samarbejder. I løbet af projektet har medarbejdere og ledelse hos Vejle Spildevand af og til følt sig "lidt firkantede" og "utålmodige", hvilket dog forklares med en stor opmærksomhed på, hvad organisationen må i forhold til de regler, som man er underlagt. Ikke mindst i forhold til at få forståelse for kommunens processer i forhold til beslutninger, herunder godkendelse i de politiske udvalg, har projektet været lærerigt for medarbejdere og ledelse i Vejle Spildevand.

Ny selvforståelse hos Vejle Spildevand

For Vejle Spildevand har Klimaprojekt Østbyen også været det første større projekt med åbne render på private arealer i denne størrelsesorden og det første projekt, hvor der har været et samarbejde med både en kommune og en tredjepart. Som organisation er man med et projekt over jorden også blevet trænet i at arbejde med flere interessenter og føler sig godt rustet til lignende projekter.

I Vejle Spildevand har man følt sig som garant for projektets fremdrift og der er blandt ledelse og medarbejdere stolthed over det endelige resultat. Klimaprojekt Østbyen har været medvirkende til, at Vejle Spildevand i dag ser sig selv som en afgørende medspiller for at skabe en

sammenhængende, klimarobust by, i modsætning til en selvforståelse, hvor man alene arbejder med tekniske anlæg, som løser isolerede udfordringer.

Skab et by- og vandstrategisk rum for beslutningstagere

En overvejelse til lignende projekt med flere samarbejdspartnere er at samle beslutningstagere for at skabe visionen i fællesskab og mødes undervejs for at genbesøge og evt. justere visionen. I fremtidige samarbejder mellem Vejle Kommune og Vejle Spildevand om klimatilpasning og byudvikling, hvor der skal søges efter værdiskabelse på flere bundlinjer, kan en tættere dialog mellem politiske udvalg og Vejle Spildevands bestyrelse, som helt overordnet sætter retning for et projekt, med fordel overvejes. En klar retning er afgørende for, at de medarbejdere og ledelsen som skal realisere et lignende projekt bedst muligt kan løse opgaven.

Netop med de strammere regler for, hvad Vejle Spildevand må involvere sig i ift. ansvar og finansiering af den type projekter, vil fællesmøde mellem byråd og bestyrelse skabe et nyt ”by- og vandstrategisk rum” til dialog og samarbejde, som vil kunne fastholde den stærke kobling mellem klimatilpasning og byudvikling, som Vejle gennem årene har gjort gode erfaringer med. Med Klimaprojekt Østbyen er fundamentet for et godt samarbejde skabt.

Nøgleobservationer:

- Projektet har med succes vist, hvordan klimatilpasning kan samtænkes med byudvikling, der skaber merværdi og øger livskvaliteten for beboere og borgere i Vejle.
- Den stærke bevidsthed om den værdi der ligger i samtænkning af klimatilpasning og byudvikling, som er opbygget i Vejle gennem flere år, har smidiggjort beslutninger relateret til projektet.
- Hos medarbejdere og ledelse i Vejle Kommune og Vejle Spildevand er der skabt en større forståelse for hinanden, hvilket er værdifuldt for fremtidigt samarbejde, der fortsætter traditionen i Vejle med en integreret tilgang til klimatilpasning og byudvikling.

Gode råd:

- Vær bevidst om betydningen af en fælles fortælling for ejerskab og gode samarbejdsprojekter.
- Skab et ”by- og vandstrategisk rum” til dialog og samarbejde om klimatilpasning og byudvikling.

