

Vejen til elbiler i jeres boligafdeling

Oplad din viden om elbiler i boligafdelinger. Mange afdelingsbestyrelser bliver kontaktet af beboere med spørgsmål om ladeplads til opladning af elbil i boligafdelinger. I denne vejledning får du hovedpointerne, der kan danne udgangspunkt for en drøftelse i bestyrelsen om, hvordan I kan etablere ladepladser i jeres boligafdeling.

1 Afdæk jeres behov

Før I indhenter konkrete tilbud på etablering af ladepladser, bør I drøfte både i bestyrelsen og i afdelingen, hvor stort jeres behov er, hvor ladepladserne kan placeres, hvordan de skal fordeles mellem beboerne etc.

2 Kend jeres faktiske forhold

Kontakt ejendomskontoret eller driftschefen, som kan hjælpe med at undersøge mulighederne og indhente priser. En elektriker kan beregne og dokumentere, hvordan arbejdet skal udføres. I særligt komplicerede sager kan I vælge en rådgiver.

3 Afklar om I skal have fælles eller personlige ladepladser

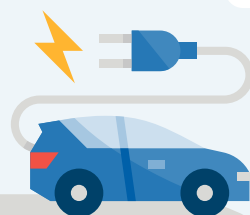
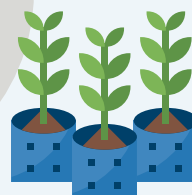
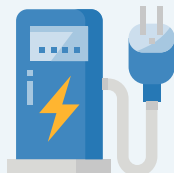
Kun i de afdelinger, hvor der er mindst én parkeringsplads pr. lejemål, eller hvor beboerne har egen parkeringsplads, anbefales personlige ladepladser.

DAB anbefaler: At personlige ladepladser bliver etableret som en forandring med retableringspligt. Alle forpligtelser vedrørende ladeboksen er et forhold mellem beboer og ladeudbyderen. Beboeren betaler selv udgiften til etablering og demontering ved fraflytning.

DAB anbefaler: At fælles ladepladser bliver etableret og betalt af afdelingen. Afdelingen betaler elkapacitet, ledningstræk, eventuel stander og ladeboks. Beboerne afregner ladning med leverandøren, der afregner strøm med afdelingen eller elselskabet.

4 Beslut om I skal have ladestander eller ladestik

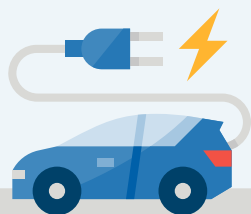
En ladeplads kan enten være en ladestander med to ladestik eller et ladestik på en væg, som er den billigste løsning, men kræver egnede vægge. Placeringen og udgifter til nedgravning af kabler afhænger af afdelingens fysiske forhold og kan koste fra 5.000 og 50.000 kroner pr. ladestik.





5 Vælg placering til ladepladserne

Ved placering af ladestikkene skal I sikre, at flest muligt har let adgang til dem, og at der ikke er for langt til nærmeste strømforsyning. Strømmen kan enten trækkes fra afdelingens egen eltavle eller fra elselskabets "gravsten". Ladestikkene bør placeres mellem to parkeringspladser, så to biler kan forsynes ad gangen, og det er forskelligt, om det er en fordel at placere dem spredt eller centralt.

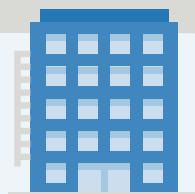


6 Tænk flere pladser ind fra start

Da antallet af elbiler på vejene kun er i stigning, bør I fra start tænke etablering af flere ladepladser ind. I kan fx fra start forberede kabelføring til eventuelt kommende pladser. Ved renovering af eksisterende og anlæg af nye parkeringspladser bør I også forberede alle pladser til etablering af ladestandere. Afdelingens driftspersonale kan sammen med DAB Energi anvisne konkrete føringsveje for tomrør og give anbefalinger til placering af ladestik.

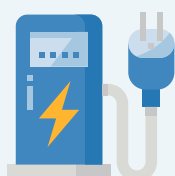
7 Overvej hvordan ladepladserne må anvendes

Hvis parkeringspladsen er offentligt tilgængelig, kan alle benytte ladepladsen. Hvis I vil undgå, at elbiler optager fælles-ladepladser efter fuld opladning, kan der fx skiltes med tre-fire timers parkering i dagtimerne med fast tilladelse til beboerne. Det er også muligt at fjerne ladestanderen fra eludbyderens oversigtskort.



8 Tilbyd lademuligheder for kabinescootere, elcykler eller el-løbehjul

I boligafdelinger kan det være en god idé at etablere ladepladser for andre elkøretøjer. De benytter umiddelbart ikke samme ladestik som elbilerne, men løsningen kan tænkes sammen. En fuld opladning koster kun en til to kroner, så I kan overveje at gøre opladningen af de små elektriske køretøjer gratis.



9

Indhent tilbud fra leverandører

Projektet indeholder typisk en anlægssum samt en mindre løbende abonnementsbetaling til en leverandør. I øjeblikket er det kun E.ON og Clever, der leverer ladepladser med elabonnementer til elbilejere. TESLA leverer også, men kun til TESLA-biler. DAB forventer, at der kommer flere udbydere inden for kort tid.

Det er en væsentlig fordel at have et ladeabonnement, fx hvis der er behov for at oplade bilen andre steder end hjemme. Elforbruget til ladepladsen betaler ladeudbyderen enten til elselskabet eller boligafdelingen. Forbruget fra ladestik/-stander til elbil afregnes mellem bilejer og eludbyder. Afdelingen har dermed ingen udgifter til elforbruget.

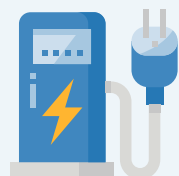
DAB anbefaler: At ejerskabet til elinstallationer, trækrør og kabelføringer til ladestander ligger hos afdelingen, så I frit kan skifte leverandør fremover. Hvis I senere vil opsætte flere standere, er det en fordel at vælge forskellige udbydere, så flere abonnementer får adgang til opladning.



10

Husk at beboerne skal godkende projektet

Etablering af ladepladser er en fælles udgift på lige fod med fx legepladser og vaskerier. Det er afdelingsmødet, som skal vedtage etablering af ladepladser og behandle eventuelle ændringer i ordensreglementet.



Fakta om elbiler:

300 km

pr. ladning kører en typisk elbil med 50 kWh i batteriet.

110 kr.

koster det ca. at lade et batteri på 50 kWh.

6.000 kr.

om året er det i gennemsnit billigere at køre elbil end benzinbil.

DAB | Dansk almenlystigt Boligselskab